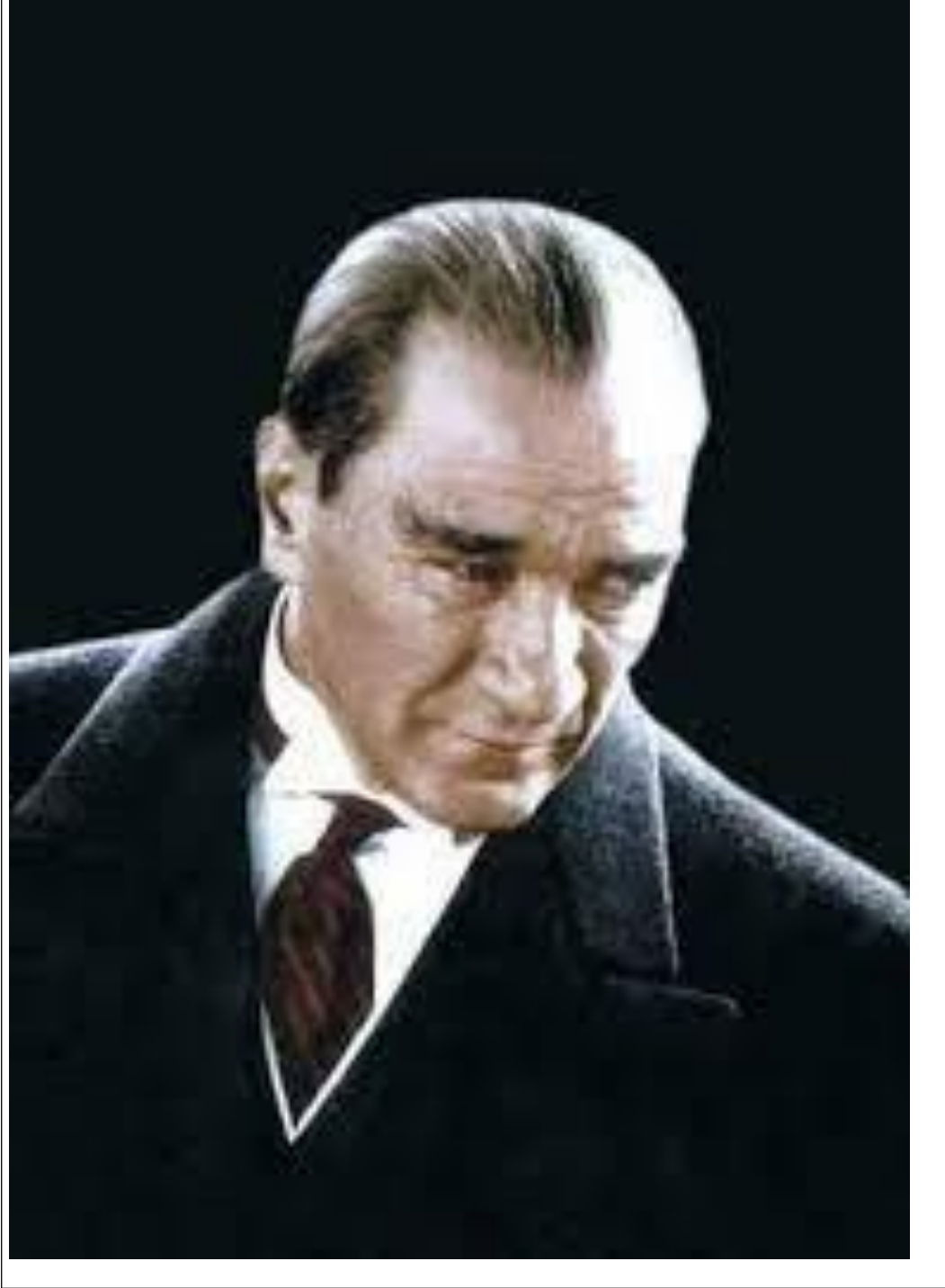


T.C.
İPEKYOLU KAYMAKAMLIĞI
CUMHURİYET ORTAOKULU MÜDÜRLÜĞÜ
2024 -2028 STRATEJİK PLANI



2024-2028 STRATEJİK PLANI



“ Muallimler! Yeni nesli, Cumhuriyetin fedakâr muallim ve mürebbilerini sizler yetiştireceksiniz. Ve yeni nesil sizin eseriniz olacaktır. “

-Mustafa Kemal ATATÜRK



İSTİKLAL MARŞI

Korkma, sönmez bu şafaklarda yüzen al sancak;
Sönmeden yurdumun üstünde tüten en son ocak.
O benim milletimin yıldızıdır, parlayacak;
O benimdir, o benim milletimindir ancak.

Çatma, kurban olayım, çehrenye ey nazlı hilal!
Kahraman ırkıma bir gül... Ne bu şiddet, bu celal!
Sana olmaz dökülen kanlarımız sonra helal;
Hakkıdır, Hakk'a tapan, milletimin istiklal.

Ben ezelden beridir hür yaşadım, hür yaşarım.
Hangi çılgın bana zincir vuracakmış? Şaşarım!
Kükremiş sel gibiyim: Bendimi çiğner, aşarım;
Yırtarım dağları, enginlere sığmam taşarım.

Garb'ın afakını sarmışsa çelik zırhlı duvar;
Benim iman dolu göğsüm gibi serhaddim var.
Ulusun, korkma! Nasıl böyle bir imanı boğar,
"Medeniyet!" dediğin tek dişi kalmış canavar?

Arkadaş! Yurduma alçakları uğratma sakın;
Siper et gövdeni, dursun bu hayasızca akın.
Doğacaktır sana va'dettiği günler Hakk'ın...
Kim bilir, belki yarın, belki yarından da yakın.

Bastığın yerleri "toprak!" diyerek geçme, tanı!
Düşün altındaki binlerce kefensiz yatanı.
Sen şehid oğlusun, incitme, yazıktır, atanı:
Verme, dünyaları alsan da, bu cennet vatanı.

Kim bu cennet vatanın uğruna olmaz ki feda?
Şüheda fışkıracak toprağı sıksan, şüheda!
Canı, cananı, bütün varımı alsın da Huda,
Etmesin tek vatanımdan beni dünyada cüda.

Ruhumun senden İlahi şudur ancak emeli:
Değmesin ma'bedimin göğsüne na-mahrem eli;
Bu ezanlar - ki şehadetleri dinin temeli -
Ebedi, yurdumun üstünde benim inlemeli.

O zaman vecd ile bin secde eder - varsa - taşım;
Her cerihamda, İlahi, boşanıp kanlı yaşım,
Fışkırır ruh-i mücerred gibi yerden na'şım!
O zaman yükselerek Arş'a değer, belki, başım.

Dalgalar sen de şafaklar gibi ey şanlı hilal!
Olsun artık dökülen kanlarımın hepsi helal.
Ebediyyen sana yok, ırkıma yok izmihlal:
Hakkıdır, hür yaşamış, bayrağımın hürriyet;
Hakkıdır, Hakk'a tapan, milletimin istiklal.

Mehmet Akif ERSOY

GENÇLİĞE HİTABE



Ey Türk Gençliği!

Birinci vazifen, Türk istiklâlini, Türk Cumhuriyetini, ilelebet, muhafaza ve müdafaa etmektir. Mevcudiyetinin ve istikbalinin yegâne temeli budur. Bu temel, senin, en kıymetli hazinendir. İstikbalde dahi, seni bu hazineden mahrum etmek isteyecek, dahilî ve haricî bedhahların olacaktır. Bir gün, İstiklâl ve Cumhuriyeti müdafaa mecburiyetine düşersen, vazifeye atılmak için, içinde bulunacağın vaziyetin imkân ve şerâitini düşünmeyeceksin! Bu imkân ve şerâit, çok nâmüsait bir mahiyette tezahür edebilir. İstiklâl ve Cumhuriyetine kastedecek düşmanlar, bütün dünyada emsali görülmemiş bir galibiyetin mümessili olabilirler. Cebren ve hile ile aziz vatanın, bütün kaleleri zaptedilmiş, bütün tersanelerine girilmiş, bütün orduları dağıtılmış ve memleketin her köşesi bilfiil işgal edilmiş olabilir. Bütün bu şerâitten daha elîm ve daha vahim olmak üzere, memleketin dahilinde, İktidara sahip olanlar gaflet ve dalâlet ve hattâ hıyanet içinde bulunabilirler. Hattâ bu iktidar sahipleri şahsî menfaatlerini, müstevlilerin siyasi emelleriyle tevhit edebilirler. Millet, fakr ü zaruret içinde harap ve bitap düşmüş olabilir. Ey Türk istikbalinin evlâdı! İşte, bu ahval ve şerâit içinde dahi, vazifen; Türk İstiklâl ve Cumhuriyetini kurtarmaktır! Muhtaç olduğun kudret, damarlarındaki asil kanda mevcuttur!

Mustafa Kemal Atatürk

20 Ekim 1927

www.cinarpano.com

SUNUŞ

Çok hızlı gelişen, deęişen teknolojilerle bilginin deęişim süreci de hızla deęişmiş ve başarı için sistemli ve planlı bir çalışmayı kaçınılmaz kılmıştır. Sürekli deęişen ve gelişen ortamlarda çağın gerekleri ile uyumlu bir eğitim öğretim anlayışını sistematik bir şekilde devam ettirebilmemiz, belirlediğimiz stratejileri en etkin şekilde uygulayabilmemiz ile mümkün olacaktır. Başarılı olmak da iyi bir planlama ve bu planın etkin bir şekilde uygulanmasına bağlıdır.

Belirlenen stratejik amaçlar doğrultusunda hedefler güncellenmiş ve okulumuzun 2024-2028 yıllarına ait stratejik plânı hazırlanmıştır.

Misyonumuz, vizyonumuz ve hedeflerimiz doğrultusunda yapmış olduğumuz planlamalar geçmişte yol göstericimiz olduğu gibi; şimdi yaptığımız planlamada geleceğimizin yol göstericisi olacaktır.

Okulumuza ait bu planın hazırlanmasında her türlü özveriye gösteren ve sürecin tamamlanmasına katkıda bulunan idarecilerimize, stratejik planlama ekiplerimize, teşekkür ediyor, bu plânın başarıyla uygulanması ile okulumuzun başarısının daha da artacağına inanıyor, tüm personelimize başarılar diliyorum.

Seyithan EKİNCİ
Okul Müdürü

GİRİŞ

Okulumuz da deęişen Őartlara ve yeni geliřmelere ayak uydurmak ve uyum saęlamak iin gerekli olan planlamayı ama ve hedeflerine uygun olarak yapmıř, planlamasına uygun olarak hedefleri ve amaları doęrultusunda tm paydařları ile alıřmalarını yrtmektedir.

Okulumuzun evre Őartları, stratejik amaları, hedefleri, toplumun ve bizlerin beklentileri doęrultusunda okulumuzun stratejik planını okul paydařları ve Stratejik Planlama Ekibi olarak bizler yapmıř bulunuyoruz. Yapılan bu planlamanın okulumuzun geliřimine ve geleceęine nemli katkıları olacaęını dřnyoruz. Planlı ve disiplinli alıřmanın bařarıyı getireceęi inancıyla mutluluk ve bařarı diliyoruz.

Stratejik Plan Ekibi

İÇİNDEKİLER		SAYFA NO
SUNUŞ		5
GİRİŞ		6
1. BÖLÜM: STRATEJİK PLAN HAZIRLIK PROGRAMI		9
1.1.Amaç		10
1.2.Kapsam		10
1.3.Yasal Dayanak		10
1.4.Üst Kurul ve Stratejik Plan Ekibi		11
1.5.Çalışma Takvimi		12
2. BÖLÜM: DURUM ANALİZİ		13
2.1.Tarihsel Gelişim		14
2.2.Mevzuat Analizi		15
2.3.Faaliyet Alanları, Ürün ve Hizmetler		16
2.4.Paydaş Analizi		19
2.5.Kurum İçi Analiz		21
2.5.1.Örgütsel Yapı		21
2.5.2.İnsan Kaynakları		24
2.5.3.Teknolojik Düzey		31
2.5.4.Mali Kaynaklar		33
2.5.5.İstatistikî Veriler		34
2.6. Çevre Analizi		37
2.6.1.PESTLE Analizi		37
2.6.2.Üst Politika Belgeleri		38
2.7. GZFT Analizi		39
2.8. Sorun Alanları		40
3. BÖLÜM: GELECEĞE YÖNELİM		42
3.1.Misyon		41
3.2.Vizyon		41
3.3.Temel Değerler ve İlkeler		42
3.4.Temalar		44
3.4 Amaçlar		44
3.4 Hedefler		44
3.4. Performans Göstergeleri		44
3.4 Eylem Planları		45
3.5.Stratejiler		45
4. BÖLÜM: MALİYETLENDİRME		58
4.1. 2024-2029 Stratejik Planı Faaliyet/Proje Maliyetlendirme Tablosu		59
5. BÖLÜM: İZLEME ve DEĞERLENDİRME		61
5.1.Stratejik Plan İzlene Değerlendirme Modeli		62
5.2.Ekler		63
5.3.Anketler		64

KURUM KİMLİK BİLGİSİ	
Kurum Adı	Cumhuriyet Ortaokulu
Kurum Statüsü	Kamu
Kurumda Çalışan Personel Sayısı	Yönetici : 3 Öğretmen : 56 Memur : 1 Hizmetli : -
Öğrenci Sayısı	1150
Öğretim Şekli	Tam Gün
KURUM İLETİŞİM BİLGİLERİ	
Kurum Telefonu / Fax	Tel. : Faks :
Kurum Web Adresi	http://cumhuriyeto65.meb.k12.tr
Mail Adresi	Cumhuriyet6500@gmail.com
Kurum Adresi	Mahalle : Cumhuriyet Mahallesi Posta Kodu: 65040 İlçe : İpekyolu İli : VAN
Kurum Müdürü	Seyithan Ekinci GSM Tel: 05053846557

1. BÖLÜM

STRATEJİK PLAN HAZIRLIK PROGRAMI

1.1. STRATEJİK PLANIN AMACI

Okulumuzda velilerden ve öğrencilerden gelen talepleri dikkate alarak, okul aile birliğini önemseyen, hedeflerini netleştirmiş, etkin bir eğitim öğretim ortamı oluşturmak.

1.2. STRATEJİK PLANIN KAPSAMI

Bu stratejik plan dokümanı Cumhuriyet Ortaokulu'nun, mevcut durum analizi değerlendirmeleri doğrultusunda, 2024-2028 yıllarında geliştireceği amaç, hedef ve stratejileri kapsamaktadır.

1.3. STRATEJİK PLANIN YASAL DAYANAKLARI

SIRA NO	DAYANAĞIN ADI
1	5018 yılı Kamu Mali Yönetimi ve Kontrol Kanunu
2	Milli Eğitim Bakanlığı Strateji Geliştirme Başkanlığının 2013/26 Nolu Genelgesi
3	Milli Eğitim Bakanlığı 2024-2028 Stratejik Plan Hazırlık Programı

1.4. STRATEJİK PLAN ÜST KURULU VE STRATEJİK PLAN EKİBİ

STRATEJİK PLAN ÜST KURULU		
SIRA NO	ADI SOYADI	GÖREVİ
1	Seyithan Ekinci	OKUL MÜDÜRÜ
2	Mehmet Nur YAVUZER	MÜDÜR YARDIMCISI
3	Pervin ÇETİN	ÖĞRETMEN
4	Pembegül EKİNCİ	ÖĞRETMEN
4	Figen YALIM	OKUL AİLE BİRLİĞİ BAŞKANI
5	Zehra ÖZ	OKUL AİLE BİRLİĞİ YÖNETİM KURULU ÜYESİ

STRATEJİK PLANLAMA EKİBİ		
SIRA NO	ADI SOYADI	GÖREVİ
1	Mehmet Nur YAVUZER	MÜDÜR YARDIMCISI
2	Mustafa EMİRBİLEK	MÜDÜR YARDIMCISI
3	Pembegül EKİNCİ	ÖĞRETMEN
4	Emrah ÇINARCI	ÖĞRETMEN
5	İsmail GÜNDAL	ÖĞRETMEN
6	Eylül ÇELİK	ÖĞRETMEN
7	Remzi ATABAY	GÖNÜLLÜ VELİ
8	Can ORHAN	GÖNÜLLÜ VELİ

2. BÖLÜM

DURUM ANALİZİ

2.1. TARİHSEL GELİŞİM

Cumhuriyet Ortaokulu 1924-1925 yılında ilkokul adı ile eğitim öğretime açılmıştır. Bulunduğu yerde 50 yıl eğitim ve öğretime başarılı bir şekilde devam ettikten sonra zaman içinde gelişen şartlar nedeniyle 1976-1977 yılında şu an hizmet vermekte olduğu binaya taşınmıştır.

Okulumuz 1993-1994 öğretim yılında ilköğretim okulu olarak değişmiş, 1995-1996 öğretim yılında tekrar ilkokula dönüştürülmüş, 1997-1998 öğretim yılında da zorunlu temel eğitimin 8 yıla çıkarılması ile tekrar İlköğretim Okulu olmuştur.

Okulumuz kurulduğu tarihten itibaren 10.000 civarında öğrenci mezun etmiş, Van'ın eğitim tarihinde önemli yeri olmuştur. Mezun olan öğrenciler resmî ve özel kurumlarda çok önemli ve yetkili kişiler olarak çalışmaktadırlar. Değişik sosyal faaliyetlerde çok sayıda plaketler ve kupalar alınmıştır.

2011 yılındaki iki depremden sonra eski binalardan Ave B blok yıkılarak bugünkü bina hayırsever işadamı Ali Acun ILICALI tarafından yapılmıştır.

2017-2018 eğitim öğretim yılından itibaren okulumuz İlknur Ilıcalı İlkokulundan ayrılarak aynı bahçede bulunan daha önce Cumhuriyet imam hatip ortaokulunun kullandığı 2004 yılında ek bina olarak yapılan on derslikli binada Cumhuriyet Ortaokulu olarak hizmet vermeye başlamıştır.

2.2. MEVZUAT ANALİZİ

KANUN			
Tarih	Sayı	No	Adı
23/07/1965	12056	657	Devlet Memurları Kanunu
24/10/2003	25269	4982	Bilgi Edinme Hakkı Kanunu
	1738		Milli Eğitim Temek Kanunu
	222		İlköğretim ve Eğitim Kanunu

YÖNETMELİK		
Yayımlandığı Resmi Gazete/Tebliğler Dergisi		Adı
Tarih	Sayı	
12/10/2013	28793	Milli Eğitim Bakanlığı Personelinin Görevde Yükselme, Unvan Değişikliği ve Yer Değiştirme Suretiyle Atanması Hakkında Yönetmelik
26.07.2014	29072	İlköğretim Kurumları Yönetmeliği

YÖNERGE		
Yayın		Adı
Tarih	Sayı	
25/10/2013	3087071	Milli Eğitim Bakanlığı Ortaöğretim Kurumlarına Geçiş Yönergesi

2.3. FAALİYET ALANLARI, ÜRÜN VE HİZMETLER

OKUL ÜRÜN/HİZMET LİSTESİ

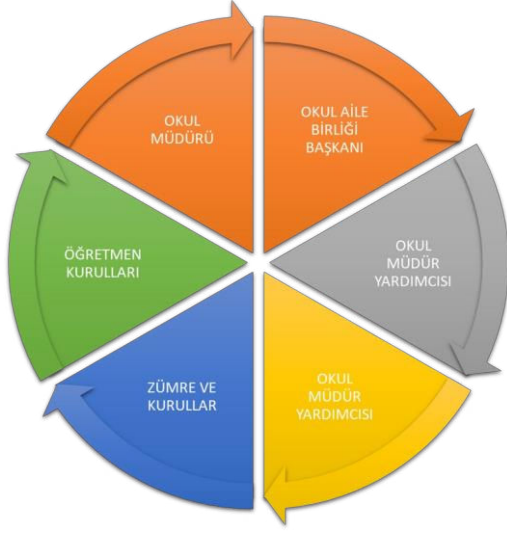
Öğrenci kayıt, kabul ve devam işleri	Eğitim hizmetleri
Öğrenci başarısının değerlendirilmesi	Öğretim hizmetleri
Sınav işleri	Toplum hizmetleri
Sınıf geçme işleri	Kulüp çalışmaları
Öğrenim belgesi düzenleme işleri	Diploma
Personel işleri	Sosyal, kültürel ve sportif etkinlikler
Öğrenci davranışlarının değerlendirilmesi	Bilimsel araştırmalar
Öğrenci sağlığı ve güvenliği	Mezunlar (öğrenci)
Okul çevre ilişkileri	
Rehberlik	

OKUL FAALİYET ALANLARI

FAALİYET ALANI: EĞİTİM	FAALİYET ALANI: YÖNETİM İŞLERİ
Hizmet–1 Rehberlik Hizmetleri <ul style="list-style-type: none"> • Veli • Öğrenci • Öğretmen • 	Hizmet–1 Öğrenci işleri hizmeti <ul style="list-style-type: none"> • Kayıt- Nakil işleri • Devam-devamsızlık • Sınıf geçme vb •
Hizmet–2 Sosyal-Kültürel Etkinlikler <ul style="list-style-type: none"> • Satranç • Sudoku • Okul Korosu • Zeka Oyunları Turnuvası 	Hizmet–2 Öğretmen işleri hizmeti <ul style="list-style-type: none"> • Derece terfi • Hizmet içi eğitim • Özlük hakları
Hizmet–3 Spor Etkinlikleri <ul style="list-style-type: none"> • Futbol • Voleybol • Atletizm • Basketbol • Oryantiring 	
Hizmet–4 İzcilik Etkinlikleri <ul style="list-style-type: none"> • 	
FAALİYET ALANI: ÖĞRETİM	FAALİYET ALANI: MESLEK EDİNDİRME
Hizmet–1 Müfredatın işlenmesi <ul style="list-style-type: none"> • 	<ul style="list-style-type: none"> •
Hizmet–2 Kurslar <ul style="list-style-type: none"> • Yetiştirme • Hazırlama • 	<ul style="list-style-type: none"> • •
Hizmet- 3 Proje çalışmaları <ul style="list-style-type: none"> • Sosyal Projeler • Fen Projeleri • Tübitak 	<ul style="list-style-type: none"> • •

SIRA NO	FAALİYETLER	FAALİYETLERİN DAYANDIĞI MEVZUAT	AYRILAN MALİ KAYNAK	MEVCUT İNSAN KAYNAĞI	DEĞERLENDİRME
1	EĞİTİM	İlköğretim Kurumları Yönetmeliği	Yetersiz	Yeterli	Güçlendirilmeli
2	YÖNETİM	İlköğretim Kurumları Yönetmeliği Devlet Memurları Kanunu	Yetersiz	Yeterli	Aynı Kalmalı
3	ÖĞRETİM	İlköğretim Kurumları Yönetmeliği	Yetersiz	Yeterli	Güçlendirilmeli

2.4. PAYDAŞ ANALİZİ



İç Paydaşlar	Dış Paydaşlar
Okul Yöneticileri	Büyükşehir ve İpekyolu Belediyesi
Öğretmenler	Sağlık Ocağı
Öğrenciler	Mahalle Muhtarı
Veliler	
Okul Aile Birliği	

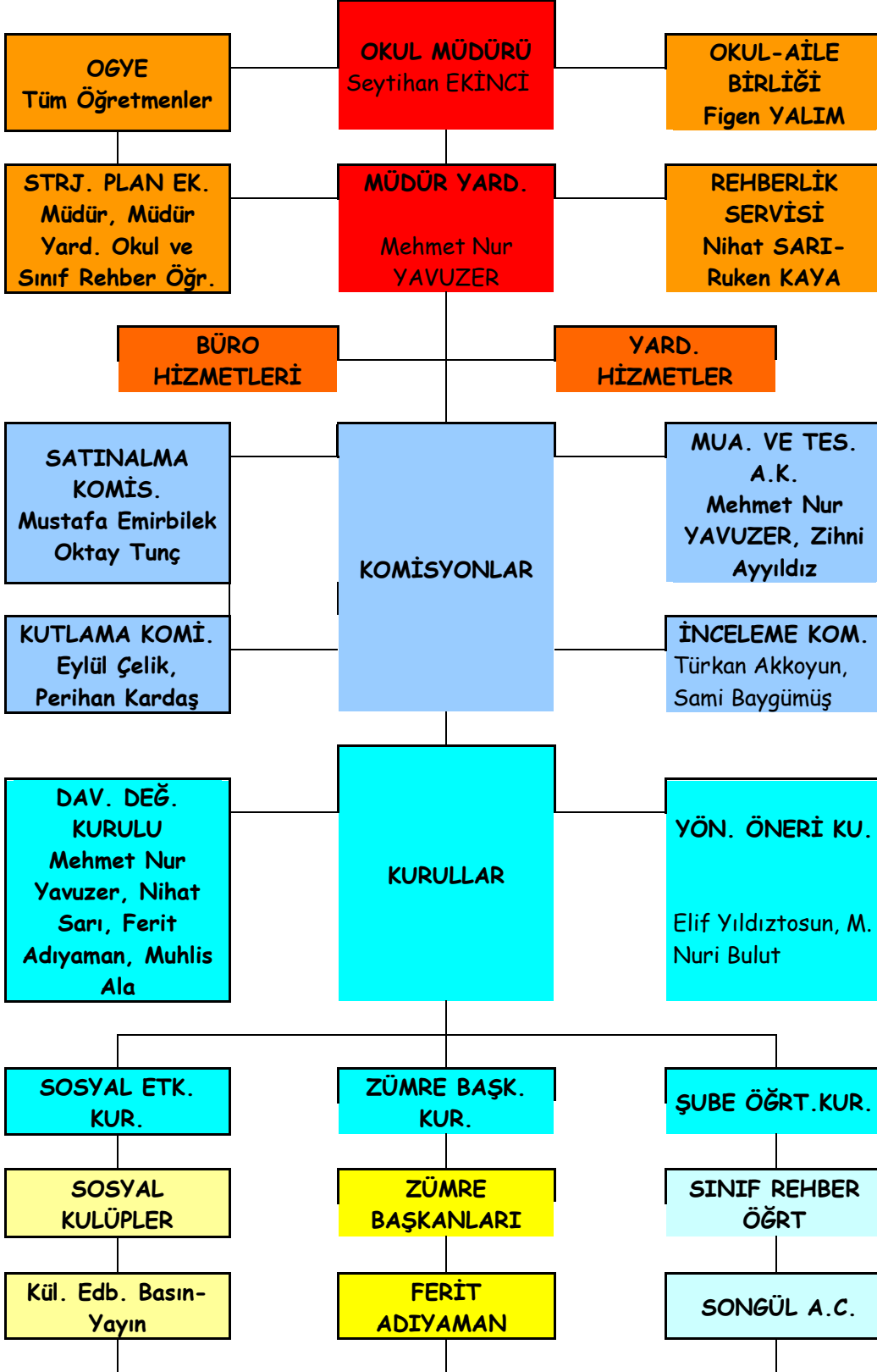
Paydaş Analizi Matrisi

PAYDAŞLAR	İÇ PAYDAŞ	DIŞ PAYDAŞ	HİZMET ALAN	NEDEN PAYDAŞ	Paydaşın Kurum Faaliyetlerini Etkileme Derecesi	Paydaşın Taleplerine Verilen Önem	Sonuç
					Tam 5" "Çok 4", "Orta 3", "Az 2", "Hiç 1"		
					1,2,3 İzle 4,5 Bilgilendir	1,2,3 Gözet 4,5 Birlikte Çalış	
İlçe Milli Eğitim Müdürlüğü		X		Amaçlarımıza Ulaşmada Destek İçin İş birliği İçinde Olmamız Gereken Kurum	5	5	Bilgilendir, Birlikte çalış
Veliler		X	X	Doğrudan ve Dolaylı Hizmet Alan	4	4	Bilgilendir, Birlikte çalış
Okul Aile Birliği	X		X	Amaçlarımıza Ulaşmada Destek İçin İş birliği İçinde Olmamız Gereken Kurum	5	5	Bilgilendir, Birlikte çalış
Öğrenciler	X		X	Varoluş sebebimiz	5	5	Bilgilendir, Birlikte Çalış
Mahalle Muhtarı		X	X	Amaçlarımıza Ulaşmada Destek İçin İş birliği İçinde Olmamız Gereken Kurum	1	3	İzle, Gözet
Sağlık Ocağı		X	X	Amaçlarımıza Ulaşmada Destek İçin İş birliği İçinde Olmamız Gereken Kurum	2	2	İzle, Birlikte Çalış
Büyükşehir ve İpekyolu Belediyesi		X	X	Amaçlarımıza Ulaşmada Destek İçin İş birliği İçinde Olmamız Gereken Kurum	2	2	İzle, Gözet

2.5. KURUM İÇİ ANALİZ

Bu bölümde incelenecek konular alt başlıklar halinde verilmiştir.

2.5.1. Örgütsel Yapı:



Gezi-Tarıt.
veTur.

Sivil Savunma Kul.

Bil.T. Sađ. Tem.
K.

Spor ve İzcilik K.

Bilim, Fen ve Tek.
K.

Fot. Resim El San.
K.

Çevre ve Yeşili K.
Ku.

A.D.G.
Dem.İn.Ha.Kul.

Hayvanları Kor.
Kul.

NİHAT AKTAN

FEHİME
KORKMAZ

EMRAH
ÇINARCI

TÜRKAN İZCİ

NARİN KONAK

MERAL ÇITAK

PERVİN ÇETİN

HAKAN
YARIMBATMAN

NESRİN
GÜNDÜZ

Orhan ALPSAR

FEHİME
KORKMAZ

PERVİN ÇETİN

ELİF DENİZHAN

İSMAİL
GÜNDAL

ZİHNİ
AYYILDIZ

ŞABAN PUTAK

İPEK KAMACI

NESRİN
GÜNDÜZ

TÜRKAN
AKKOYUN

HAKAN
AKGÜNEŞ

NİHAT AKTAN

Okul da Oluşturulan Komisyon ve Kurullar:

Kurul/Komisyon Adı	Görevleri
Öğretmenler Kurulu	Öğretmenler kurulu; okul müdürünün başkanlığında müdür yardımcıları ile bütün öğretmenler ve okul rehber öğretmenleri ile ilköğretim kurumunun özelliği dikkate alınarak kurumda görevli uzman ve usta öğreticilerden oluşur.
Zümre Öğretmenler Kurulu	Zümre öğretmenler kurulu ilkokullarda aynı sınıflı okutan sınıf öğretmenleri ve varsa alan öğretmenlerinden, ortaokul ve imam-hatip ortaokullarında ise alan öğretmenlerinden oluşur.
Şube Öğretmenler Kurulu	Şube öğretmenler kurulu, aynı şubede ders okutan öğretmenler ile okul rehber öğretmeninden oluşur.
Okul Gelişim Yönetim Ekibi	Okul Gelişim Yönetim Ekibi (OGYE) Üyeleri 1. Okul Müdürü 2. Okul Müdür Yardımcısı/Yardımcıları, 3. Öğretmen (en az iki) 4. Rehber Öğretmen 5. Destek Personeli (hizmetli, memur) 6. Veli (en az iki) 7. Öğrenci (en az iki) 8. Okul Aile Birliği Başkanı 9. 10. Sivil Toplum Örgütlerinden Seçilen Bir Temsilci 11. Muhtar (Kaynak: "Planlı Okul Gelişim Modeli" Kitabı MEB. Ankara 2007)
Satın Alma Komisyonu	Satın alma komisyonu, ihtiyaç duyulan ilköğretim kurumlarında müdür veya müdür yardımcısının başkanlığında okul müdürlüğüne yapılacak satın alma işlerini düzenlemek ve yürütmek üzere öğretmenler kurulunda seçilecek <u>üç öğretmen ve muhasebeden sorumlu bir memurdan oluşturulur.</u>
Muayene ve Kabul Komisyonu	Okul müdürlüklerince yapılan mal ve hizmet alımlarında Taşınır Mal Yönetmeliği hükümleri göz önünde bulundurularak muayene ve kabul komisyonu kurulur. Bu komisyon, müdür başyardımcısı veya müdür tarafından görevlendirilecek bir müdür yardımcısının başkanlığında <u>öğretmenler kurulunca bir yıl için seçilen bir öğretmen, ambar memuru, taşınır mal kayıt ve kontrol memuru, varsa sağlık personeli ve bir nöbetçi öğretmenden oluşur.</u> Ana sınıfı bulunan okullarda okul öncesi öğretmenlerinden de bu komisyona bir üye seçilir.
Öğrenci Davranışlarını Değerlendirme Kurulu	Ortaokul ve imam-hatip ortaokullarında öğrenci davranışlarını değerlendirme kurulu; müdür başyardımcısı, müdür başyardımcısı bulunmayan okullarda müdür yardımcısının başkanlığında <u>öğretmenler kurulunca seçilen birer sınıf ve birer şube rehber öğretmeninden bir asil, bir yedek üye, bir okul rehber öğretmeni ile okul-aile birliği başkanı ve öğrenci kurulu başkanından oluşturulur.</u>
Okul-Aile Birliği Denetleme Kurulu	Okul-Aile Birliği Denetleme Kurulu; genel kurulca seçilen bir veli ve <u>öğretmenler kurulunca seçilen iki öğretmen olmak üzere üç asil ve üç yedek üyeden oluşur.</u> Asil üyeler genel kuruldan sonraki ilk hafta içinde toplanır ve üyeler arasından bir başkan seçerek görev ve iş bölümü yapar.
Taşınır Değer Tespit Komisyonu	Değer tespit komisyonu, harcama yetkilisinin onayı ile taşınır kayıt ve kontrol yetkilisinin ve işin uzmanının da katıldığı <u>en az üç kişiden oluşturulur.</u>

Taşınır Sayım Kurulu	Taşınır sayımları, harcama yetkilisine, kendisinin veya görevlendireceği bir kişinin başkanlığında taşınır kayıt ve kontrol yetkilisinin de katılımıyla, <u>en az üç kişiden oluşturulmuş</u> sayım kurulu tarafından yapılır.
Sosyal Etkinlikler Kurulu	Sosyal etkinlikler kurulu, müdürün görevlendireceği bir

	müdür yardımcısının <u>başkanlığında danışman öğretmenlerin aralarından seçecekleri bir danışman öğretmen, kulüp temsilcilerinin aralarından seçecekleri üç öğrenci ile okul-aile birliğini temsilen iki veliden oluşur.</u>
İnceleme Kurulu Seçme Kurulu	İnceleme Kurulu: Müdürün veya görevlendireceği müdür yardımcısının başkanlığında, biri kültür dersleri öğretmeni olmak üzere iki öğretmen ile ilgili sosyal etkinlikler danışman öğretmeninden oluşur. Seçme Kurulu: Kulüp üyeleri arasından seçilen ve okul yönetimince uygun görülen beş öğrenciden seçme kurulu oluşturulur.
Törenler ve Kutlama Komisyonu	Tören programı her okulda, müdür veya görevlendireceği bir müdür yardımcısının başkanlığında en az iki öğretmen ve bir öğrenci temsilcisinden oluşturulan komisyonca hazırlanır ve uygulanır.
Rehberlik ve Psikolojik Danışma Hizmetleri Yürütme Komisyonu	Rehberlik ve psikolojik danışma hizmetleri yürütme komisyonu, okul müdürünün başkanlığında; müdür yardımcıları, rehberlik ve psikolojik danışma servisi psikolojik danışmanları, sınıf rehber öğretmenlerinden her sınıf seviyesinden seçilecek en az birer temsilci, disiplin kurulundan bir temsilci, okul-aile birliğinden bir temsilci, okul öğrenci temsilcisinden oluşur.
Kütüphane Kaynaklarının Tespiti ve Seçimi komisyonu	Kütüphane kaynaklarının tespiti ve seçimini yapacak komisyon; okul müdürünün başkanlığında, ilgili zümre başkanları, kütüphanecilik kulübü danışman öğretmeni, kütüphanecilik kulübü temsilcisi, okul-aile birliğinden bir üye, okul öğrenci meclisi başkanı, kütüphaneci veya kütüphane memurundan oluşturulur.
TKY Kalite Kurulu	Kalite kurulu, birim amirinin başkanlığında, birimin konuyla ilgili kritik sorumluluklarını üstlenmiş, yeterli bilgi ve beceriye sahip <u>en az beş kişiden oluşur.</u>
TKY Kalite Geliştirme Ekibi	Toplam kalite yönetimi uygulama projesi sürecinde birim amirince seçilecek en az üç kişiden kalite geliştirme ekibi oluşturulur. Bu ekipte yer alacak personelin, birimde iş görenleri harekete geçirecek, katılımcı anlayışa sahip, iyi iletişim kurabilen nitelikte olmasına özen gösterir.
Okul Zümre Başkanları Kurulu	Okul zümre başkanları kurulu; <u>zümre başkanları, bölüm şefleri ile okul rehber öğretmenlerinin temsilcisinden oluşur.</u> Okul aile birliği ve okul öğrenci kurulunca seçilen ikişer temsilci de gözlemci olarak bu kurula katılır. Üyeler, aralarından bir öğretmeni başkan, bir öğretmeni de yazman olarak seçer.

Okul Risk Takip Kurulu (Okul RİTA)	Okul müdürü veya görevlendireceği bir müdür yardımcısı (Kurul Başkanı), sınıf öğretmeni ve şube rehber öğretmenlerinden birer kişi, okulda varsa okul rehber öğretmeni, yoksa 2005/95 sayılı Rehberlik ve Psikolojik Danışma Hizmetlerinin Geliştirilmesi Genelgesi gereği görevlendirme yapılan öğretmenler, onların da olmadığı durumlarda okul rehberlik işlerinden sorumlu bir öğretmen, okul öğrenci kurul temsilcisi/öğrenci meclis temsilcisi, Okul RİTA'ya gündemin konusuna göre kurul üyelerinin kararı üzerine ihtiyaç duyulan diğer kişiler de katılabilir (Veliler, uzmanlar, okul aile birliği temsilcisi, din görevlisi, köy ve mahalle muhtarı, STK temsilcileri)
Okullarda Şiddetin Önlenmesi Çalışma Ekibi	Müdür, okul/kurum <u>çalışma ekibini oluşturarak</u> , çalışmaların aksamaması için ihtiyaç duyulan personeli Millî Eğitim Müdürlüğüne bildirecektir.

2.5.2. İnsan Kaynakları

2023 Yılı Kurumdaki Mevcut Yönetici Sayısı:

Sıra No	Görevi	Erkek	Kadın	Toplam
1	Müdür	1		1
2	Müdür Yrd.	2		2
				3

Kurum Yöneticilerinin Eğitim Durumu:

Eğitim Düzeyi	2023 Yılı İtibari İle	
	Kişi Sayısı	%
ÖnLisans		
Lisans	1	
Yüksek Lisans/Doktora	2	

Kurum Yöneticilerinin Yaş İtibari ile dağılımı:

Yaş Düzeyleri	2023 Yılı İtibari İle	
	Kişi Sayısı	%
20-30		
30-40		
40-50	3	
50+...		

İdari Personelin Hizmet Süresine İlişkin Bilgiler:

Hizmet Süreleri	Kişi Sayısı
1-3 Yıl	
4-6 Yıl	
7-10 Yıl	
11-15 Yıl	
16-20 Yıl	
21+ üzeri	3

İdari Personelin Katıldığı Hizmet-içi Eğitim Programları:

Adı ve Soyadı	Görevi	Katıldığı Çalışmanın Adı
Seyithan EKİNCİ	Müdür	ÖBA Eğitimleri Robotik Kodlama Dijital Vatandaşlık Zeka Oyunları İlk Yardım İSG
Mehmet Nur YAVUZER	Müdür Yardımcısı	ÖBA Eğitimleri İlk Yardım Zeka Oyunları
Cengiz İPEK	Müdür Yardımcısı	ÖBA Eğitimleri İlk Yardım Zeka Oyunları Zeka Oyunları İSG

2023 Yılı Kurumdaki Mevcut Öğretmen Sayısı:

Sıra No	Branşı	Erkek	Kadın	Toplam
1	Fen Bilgisi	4	1	5
2	Beden Eğitimi		2	2
3	İngilizce	1	7	8
4	Türkçe	2	4	6
5	Matematik	3	5	8
6	Sosyal Bilgiler	1	2	3
7	Din Kültürü ve Ahlak Bilgisi	2	1	3
8	Müzik	1	1	2
9	Teknoloji Tasarım	1	1	2
10	Bilişim Teknolojileri		1	1
11	Görsel Sanatlar	1		1
12	Rehber	1	1	2
13				
TOPLAM		14	19	43

Öğretmenlerin Yaş İtibari ile Dağılımı:

Yaş Düzeyleri	Kişi Sayısı
20-30	4
30-40	30
40-50	6
50+...	

Öğretmenlerin Hizmet Süreleri:

Hizmet Süreleri	Kişi Sayısı
1-3 Yıl	5
4-6 Yıl	6
7-10 Yıl	9
11-15 Yıl	8
16-20 Yıl	9
21+... üzeri	6

Destek Personele (Hizmetli- Memur) İlişkin Bilgiler:

2023 Yılı Kurumdaki Mevcut Hizmetli/ Memur Sayısı:

Sıra No	Görevi	Erkek	Kadın	Eğitim Durumu	Hizmet Yılı	Toplam
1	Memur		1			1
2	Hizmetli					
3	Sözleşmeli İşçi					
4	Sigortalı İşçi		1			1

Çalışanların Görev Dağılımı

S.NO	UNVAN	GÖREVLERİ
1	Okul müdürü	Okul müdürü; 1. Okdesindeki sınıfın dersine girer 2. Kanun, tüzük, yönetmelik, yönerge, program ve emirlere uygun olarak görevlerini yürütmeye, 3. Okulu düzene koyar, Okulu farklı bir yaşam alanı olarak öğrenci ve öğretmen ihtiyaçlarına göre dizayn eder 4. Denetler. 5. Okulun amaçlarına uygun olarak yönetilmesinden, değerlendirilmesinden ve geliştirmesinden sorumludur. 6. Okul müdürü, görev tanımında belirtilen diğer görevleri de yapar. 7. Tüm öğretmenlerin dersini dinler ve rehberlik yapar. 8. Öğrenci ve tüm çalışanlara eğitim liderliği yapar. 9. İş sağlığı güvenliği ile ilgili aksaklıkları tespit eder gerekli tedbirleri alır.
2		1.
3	Müdür yardımcısı	Müdür yardımcısı 1. Okdesindeki sınıfın dersine girer. 2. Okulun her türlü eğitim-öğretim, yönetim, öğrenci, personel, tahakkuk, ayniyat, yazışma, sosyal etkinlikler, yatılılık, bursluluk, güvenlik, beslenme, bakım, nöbet, koruma, temizlik, düzen, halkla ilişkiler gibi işleriyle ilgili olarak okul müdürü tarafından verilen görevleri yapar 3. Müdür yardımcısı, görev tanımında belirtilen diğer görevleri de yapar. 4. İş sağlığı güvenliği ile ilgili aksaklıkları tespit eder gerekli tedbirleri komisyonda ele alır.
4	Öğretmenler	1. İlköğretim okullarında dersler sınıf veya branş öğretmenleri tarafından okutulur. 2. Öğretmenler, kendilerine verilen sınıfın veya şubenin derslerini, programda belirtilen esaslara göre plânlamak, okutmak, bunlarla ilgili uygulama ve deneyleri yapmak, ders dışında okulun eğitim-

		<p>öğretim ve yönetim işlerine etkin bir biçimde katılmak ve bu konularda kanun, yönetmelik ve emirlerde belirtilen görevleri yerine getirmekle yükümlüdürler.</p> <p>3. Sınıf öğretmenleri, okuttukları sınıfı bir üst sınıfta da okuturlar.</p> <p>4. İlköğretim okullarının 4 üncü ve 5 inci sınıflarında özel bilgi, beceri ve yetenek isteyen; beden eğitimi, müzik, görsel sanatlar, din kültürü ve ahlâk bilgisi, yabancı dil ve bilgisayar dersleri branş öğretmenlerince okutulur.</p> <p>5. Derslerini branş öğretmeni okutan sınıf öğretmeni, bu ders saatlerinde yönetimce verilen eğitim-öğretim görevlerini yapar.</p> <p>6. Okulun bina ve tesisleri ile öğrenci mevcudu, yatılı-gündüzlü, normal veya ikili öğretim gibi durumları göz önünde bulundurularak okul müdürlüğünce düzenlenen nöbet çizelgesine göre öğretmenlerin, normal öğretim yapan okullarda gün süresince, ikili öğretim yapan okullarda ise kendi devresinde nöbet tutmaları sağlanır.</p> <p>7. Yönetici ve öğretmenler; Resmî Gazete, Tebliğler Dergisi, genelge ve duyurulardan elektronik ortamda yayımlananları Bakanlığın web sayfasından takip eder.</p> <p>8. Elektronik ortamda yayımlanmayanları ise okur, ilgili yeri imzalar ve uygularlar.</p> <p>9. Öğretmenler dersleri ile ilgili araç-gereç, laboratuvar ve işliklerdeki eşyayı, okul kütüphanesindeki kitapları korur ve iyi kullanılmasını sağlarlar.</p> <p>10. İş sağlığı güvenliği ile ilgili aksaklıkları tespit eder gerekli tedbirleri komisyona iletir.</p> <p>11. Kendi zümresi ve diğer zümreler ile etkileşim halinde olmak</p>
5		1.
6		1.
7	Kaloriferci	<p>2. Kaloriferci, kalorifer dairesi ve tesisleri ile ilgili hizmetleri yapar.</p> <p>3. Kaloriferin kullanılmadığı zamanlarda okul yönetimince verilecek işleri yapar.</p> <p>4. Kaloriferci, okul müdürüne, müdür yardımcısına ve nöbetçi öğretmene karşı sorumludur.</p> <p>5. Müdürün vereceği hizmete yönelik diğer görevleri de yapar</p> <p>6. Yaz döneminde bahçıvanlık görevini yerine getirir.</p>
8	Nöbetçi Öğrenci...	1. Tenefüslerde sınıfları boşaltma ve havalandırma.

Okul/kurum Rehberlik Hizmetleri

Mevcut Kapasite				Mevcut Kapasite Kullanımı ve Performans					
Psikolojik	Görev	İhtiyaç	Görüşme	Danışmanlık Hizmeti Alan			Rehberlik Hizmetleri İle İlgili Düzenlenen		
Danışman Norm Sayısı	Yapan Psikolojik Danışman Sayısı	Duyulan Psikolojik Danışman Sayısı	Odası Sayısı				Eğitim/Paylaşım Toplantısı Vb. Faaliyet Sayısı		
				Öğrenci Sayısı	Öğretmen Sayısı	Veli Sayısı	Öğretmenlere Yönelik	Öğrencilere Yönelik	Velilere Yönelik
2	100	1000	1	1150	28	950	2	5	4

2.5.3. Teknolojik Düzey

Okul/Kurumun Teknolojik Altyapısı:

Araç-Gereçler	2021	2022	2023	İhtiyaç
Bilgisayar	4	5	5	-
Yazıcı	3	4	5	-
Tarayıcı	1	2	2	-
Tepegöz	-	-	-	-
Projeksiyon	-	-	-	-
Televizyon	-	-	-	-
İnternet bağlantısı	1	1	1	-
Fen Laboratuvarı	-	-	-	1
Bilgisayar Lab.	-	-	-	1
Fax	-	-	-	1
Kamera	-	-	-	1
Okul/kurumun İnternet sitesi	1	1	1	-
Personel/e-mail adresi oranı	%100	%100	%100	-

Okul/Kurumun Fiziki Altyapısı:

Fiziki Mekân	Var	Yok	Adedi	İhtiyaç
Öğretmen Çalışma Odası	x		2	
Ekipman Odası		x		
Kütüphane	X			1
Rehberlik Servisi	x			2
Resim Odası	X		1	
Müzik Odası		x		1
Çok Amaçlı Salon		x		1
Destek Odası	X		2	3
İş ve Teknik Atölyesi		x		1
Bilgisayar laboratuvarı		x		1
Yemekhane		x		1
Spor Salonu		x		1
Otopark		x		1
Spor Alanları	x		2	
Kantin	X		1	
Fen Bilgisi Laboratuvarı	X		1	
Bölüm Yönetici Odaları	x		3	
Bölüm Öğrt. Odası	x		2	
Teknisyen Odası		x		1
Arşiv	x		1	
.....				

2.5.4. Mali Kaynaklar

Okul/Kurum Kaynak Tablosu:

Kaynaklar	2023					
Genel Bütçe (Gelen Ödenek)	151.200,00 TL					
Okul aile Birliđi	108.000,00 TL					
Kira Gelirleri	Yok					
Döner Sermaye	Yok					
Vakıf ve Dernekler	Yok					
Dıř Kaynak/Projeler	Yok					
Diđer						
.....						
TOPLAM	259.200,00 TL					

Okul/Kurum Gelir-Gider Tablosu:

YILLAR	2020		2021		2022		2023	
	GELİR	GİDER	GELİR	GİDER	GELİR	GİDER	GELİR	GİDER
HARCAMA KALEMLERİ								
Temizlik	x	x	x	x	X	X	151.200,00	151.200,00
Küçük onarım	x	x	x	x	x	x	x	x
Bilgisayar harcamaları	x	x	x	x	x	x	x	x
Büro harcamaları	x	x	x	x	4000	4000	x	x
Sosyal faaliyetler	x	x	x	x	x	x	x	x
Kirtasiye	x	x	x	x	5000	5000	X	X
Spor malzemesi	x	x	x	x	X	X	x	x
GENEL					9000	9000	151.200,00	151.200,00

2.5.5. İstatistik Veriler

Karşılaştırmalı Öğretmen/Öğrenci Durumu (2023)

ÖĞRETMEN	ÖĞRENCİ		OKUL
	Kız	Erkek	
Toplam öğretmen sayısı	Öğrenci sayısı		Toplam öğrenci sayısı
			Öğretmen başına düşen öğrenci sayısı
40	400	450	21

Öğrenci Sayısına İlişkin Bilgiler								
	2020		2021		2022		2023	
	Kız	Erkek	Kız	Erkek	Kız	Erkek	Kız	Erkek
Öğrenci Sayısı	340	360	370	380	410	415	480	478
Toplam Öğrenci Sayısı	700		740		825		958	

Yıllara Göre Ortalama Sınıf Mevcutları				Yıllara Göre Öğretmen Başına Düşen Öğrenci Sayısı			
2020	2021	2022	2023	2020	2021	2022	2023
35	38	42	47	18	19	22	23

Öğrencilerin Ortaöğretime Geçiş Sınavlarındaki Başarılarına İlişkin Bilgiler								
	2020		2021		2022		2023	
	Kız	Erkek	Kız	Erkek	Kız	Erkek	Kız	Erkek
Nitelikli Liselere Giren Öğrenci Sayısı	9	11	7	9	7	9	7	8
İmam Hatip Liselerine Yerleşen Öğrenci Sayısı	20		18		16		18	
Anadolu Liselerine Yerleşen Öğrenci Sayısı	120		130		140		115	
Meslek Liselerine Yerleşen Öğrenci Sayısı	40		60		35		60	

Yerleşim Alanı ve Derslikler

Yerleşim		
Toplam Alan (m ²) 1850	Bina Alanı (m ²) 850	Bahçe alanı (m ²) 1000
Tesisin adı	Kapasitesi (Kişi Sayısı)	
Kütüphane	15	
Kantin	20	
Yemekhane	-	
Toplantı Salonu	30	
Konferans Salonu	60	

Spor Tesisleri		
Tesisin adı	Kapasitesi (Kişi Sayısı)	Alan
Basketbol Sahası	10	28x15 m ²
Futbol Sahası	17	Okul Bahçesi
Voleybol Sahası	12	18x9 m ²

Çevre Analizi(PESTLE)

Çevre analiziyle okul/kurum üzerinde etkili olan veya olabilecek politik, ekonomik, sosyo-kültürel, teknolojik, yasal çevresel dış etkenlerin tespit edilmesi amaçlanır. 31

PESTLE Analiz Tablosu

Etkenler	Tespitler(Etkenler/ Sorunlar)	İdareye Etkisi		Ne Yapmalı?
		Fırsatlar	Tehditler	
Politik	Kurumda ki yönetimsel değişiklikler	Yeni yönetimle yeni bakış açılarının ortaya çıkması Yeni fikirlerin ve farklı görüşlerin desteklenmesi		Müdürlüğümüzde 2019-2023 Stratejik Plan dönemi hazırlık çalışmalarının başlamasıyla birlikte yönetim kadrosunun değişmesi kurumumuza yeni bir bakış açısıyla birlikte bireylerin rasyonel, proje bazlı eğitim ve öğretimine destek sağlanması.
	Yöneticilerin ve sivil toplum örgütlerinin eğitime yönelik ilgisi	Eğitim ve öğretime yönelik talebin giderek artması Yöneticilerin ve sivil toplum örgütlerinin eğitime ilişkin çalışmalara olumlu ilgi ve katkısı		İnsanların sahiplenebilecekleri daha kusursuz, iyi hedeflenmiş, etkili sonuçlar elde etmek için tüm eğitim paydaşlarının katkısının alındığı katılımçılık temelli çalışmaların yapılmasına devam edilmesi
	Üst politika belgelerinde eğitimin öncelikli bir alan olarak yer alması	Üst politika belgelerinde eğitimin öncelikli alan olarak yer alması	Eğitim politikalarının değişim hızının yüksek olması nedeni ile olumsuz etkilenmesi	Üst politika belgeleriyle uyumlu eğitim politikaları oluşturulmasına devam edilmesi, uzun vadeli eğitim politikaları oluşturulması, müdürlüğümüz olarak bu politikaların çıktılarına göre hareket edilmesi.
Ekonomik	Mesleki ve teknik eğitimle istihdam ve üretim ilişkisi	Eğitimin sürdürülebilir ekonomik kalkınmadaki işlevi konusunda toplumsal farkındalık		Eğitim-istihdam-üretim ilişkisinin güçlendirilmesi; işgücü piyasasıyla uyumlu, etkili ve dinamik eğitim programlarının tasarlanması. Mesleki eğitimde üretim bazlı yaklaşıma geçilmesi ve meslek okullarının işgücü ihtiyaçlarına göre yaygınlaştırılması. Mesleki ve teknik eğitime atfedilen değer artırılması; mesleki ve teknik eğitimde rehberlik, erişim imkânlarının geliştirilmesi gibi konulardaki tüm çalışmaların müdürlüğümüz birimleri tarafından takip edilmesi, uygulama aşamasında ivedilikle aktif katılımın sağlanması.
		Sektörün mesleki ve teknik eğitim konusunda işbirliğine açık olması	İş gücü piyasasının yeterince şeffaf olmaması ve ucuz iş gücü talebi	
		Eğitimin kalitesinin artırılması için kalkınma ajansı ve AB programlarının varlığı, hibe ve destekler	Eğitim ve öğretimin finansmanında yerel yönetimlerin katkısının yetersiz olması	
		Özel sektörün mesleki eğitimde planlama ve uygulanma süreçlerine katkı sunmak istemesi	Mahalleler arası ekonomik gelişmişlik farkı	

Sosyokültürel	Kamuoyunun eğitim öğretimin kalitesi ile eğitim öğretim çalışanlarının niteliğinin artmasına ilişkin beklenti ve desteği	Geniş bir paydaş kitlesinin varlığı	Nüfus hareketleri ve kentleşmede yaşanan hızlı değişim	Öğrenciler, okullar ve bölgeler arasında öğretmen ve yönetici niteliği, eğitim ortamı, donanımı ve kazanımlar açısından oluşan farklılıkların azaltılması ve uluslararası standartların yakalanması; bütün bireylere çağın gerektirdiği bilgi, beceri, yeterlik, tutum ve davranışların kazandırılması; öğrencilerin bilimsel, kültürel, sanatsal ve sportif faaliyetlere katılımının artırılması; öz yeteneklilere yönelik kurumsal yapı ve süreçlerin iyileştirilmesi, öğrenme ortamları, ders yapıları, materyalleri, tanılamaya değerlendirme araçlarının geliştirilmesi; özel eğitime ihtiyacı olan öğrencilere yönelik hizmetlerin kalitesinin artırılması
		Kaliteli eğitim ve öğretime ilişkin talebin artması	Toplumda kitap okuma, spor yapma, sanatsal ve kültürel faaliyetlerde bulunma alışkanlığının yetersiz olması	
		Nitelikli işgücünün yetiştirilmesi için mesleki ve teknik eğitimin önemli olduğu algısı	Medyada eğitim ve öğretime ilişkin çoğunlukla olumsuz haberlerin ön plana çıkarılması	
		İlimizde genç nüfusun fazla olması	İstihdam alanının az olması	
Teknolojik	Dünyada ve ülkemizdeki teknolojik gelişmeler ve teknolojiye yapılan yatırımlar	Gelişen teknolojilerin eğitimde kullanılabilirliği	İnternet ortamında oluşan bilgi kirliliği, doğru ve güvenilir bilgiyi ayırt etme güçlüğü	Öğrenmede e-öğrenme sisteminin etkin kullanımı ile dijitalleşme stratejisine uyumlu şekilde müfredat düzenlemelerinin yapılması, eğitim ve öğretimde teknolojinin etkin kullanımının artırılması; dijital içerik ve becerilerin gelişmesi için ekosistem kurulması ve dijital becerilerin gelişmesi için içerik geliştirilmesi ve öğretmen eğitiminin yapılması gibi konularda bakanlığımız ile eş güdümlü çalışılması
		Bilişim teknolojilerinin gelişmesi, dijitalleşme ve endüstri gibi olayların getirdiği yenilikler	Bireylerde oluşan teknoloji bağımlılığı	
		Mesleki ve teknik eğitimde eğitim ortamlarının teknolojik altyapılarının güçlendirilmesi için sektörün destek vermesi		
Çevresel	Sürdürülebilir çevre politikalarının uygulanıyor olması, toplumun ve yerel yönetimlerin farkındalığı	Taşımali eğitimin tüm öğrencilere ulaşabilmesi.	Köyden kente göçlerin artması sonucu köy okullarındaki öğrenci sayısının azalması	Eğitim - Öğretimde fırsat eşitliğini gerçekleştirmeye yönelik çalışmalara ve eğitimlere, toplum, yerel yönetim, STK vb. desteğinin alınarak devam edilmesi.
			Kış şartları ve coğrafyanın dağlık olması nedeniyle ulaşımın zorluğu	

2.5.6. Üst Politika Belgeleri

SIRA NO	REFERANS KAYNAĞININ ADI
1	11. Kalkınma Planı

2	TÜBİTAK Vizyon 2023 Eğitim ve İnsan Kaynakları Sonuç Raporu ve Strateji Belgesi
3	5018 yılı Kamu Mali Yönetimi ve Kontrol Kanunu
4	Kamu İdarelerinde Stratejik Planlamaya İlişkin Usul ve Esaslar Hakkında Yönetmelik
5	Devlet Planlama Teşkilatı Kamu İdareleri İçin Stratejik Planlama Kılavuzu (2006)
6	Milli Eğitim Bakanlığı 2019-2023 Stratejik Plan Hazırlık Programı
7	Milli Eğitim Bakanlığı Stratejik Plan Durum Analizi Raporu
8	66. Hükümet Programı
9	66. Hükümet Eylem Planı
10	Milli Eğitim Bakanlığı Strateji Geliştirme Başkanlığının 2013/26 Nolu Genelgesi

2.6. GZFT ANALİZİ

Güçlü Yönler	Zayıf Yönler
--------------	--------------

<ol style="list-style-type: none">1- Deneyimli öğretmenlerin olması2- Eğitime duyarlı velilerin olması3- İdareci ve personel ilişkisinin kuvvetli olması4- Kurum içinde hizmet içi eğitime önem verilmesi5- Mülki ve yerel yetkililerle olan olumlu diyalog ve işbirliği6- Başarıya odaklanan öğrenci ve velilerin olması7- Öğrencilerde disiplin gerektirecek davranışlar olmaması8- Dinamik ve istekli öğretim kadrosunun olması.9- İnternetinin olması.	<ol style="list-style-type: none">1- Öğrenci mevcudunun fazla olmaması2- Gelen öğrencilerin okul başarısının çok altında olması.3- Kadrolu bir personelin olmaması4- Öğretmenlerin okula ulaşımının zor olması5- Okul binasının öğrenci mevcuduna göre çok küçük olması6- Okul bahçesinin yetersiz olması7- Okulun kültürel ve sosyal faaliyetleri gerçekleştireceği Çok Amaçlı Salonunun olmaması8- Okulun sportif faaliyetlerini gerçekleştireceği Kapalı Spor Salonunun olmaması9- Hizmet alanında maddi olarak zorlanılıyor olması.
--	---

Fırsatlar	Tehditler
<ol style="list-style-type: none">1. ADSL bağlantısının olması2. Sınıfların akıllı tahtalarla donatımı ve eğitim malzeme yeterliliği3. Fiziki alanların geliştirmeye açık olması4. Diğer okul ve kurumlarla iletişimin güçlü olması.5. İş ve işlemlerin idareciler arasında eş güdümlerinde ve hızlı yürütülmesi6-Okul Aile Birliğinin güçlü olması	<ol style="list-style-type: none">1. Okul çevresindeki hızlı yapılaşma, yol ve kaldırımların yetersizliği2. Güvenlik kulübesinin olmaması3. Uzak çevreden gelen öğrencilerin okul düzenine ve uyumuna zarar vermeleri4. İlgisiz velilerin varlığı5. Velilerin kendi başına iş yapamayan öğrenci yetiştirmeleri.6. Her geçen yıl öğrenci sayısındaki artış7. Velilerce Okula gerekli desteğin verilmeyişi.

3. BÖLÜM

GELECEĞE YÖNELİM

3.1 MİSYON

Demokratik, çağdaş, Atatürkçü bir yaklaşımla teknolojiyi takip eden seçkin bir eğitim kurumu olmak ve ilkököl çağındaki bütün öğrencilerimizin, bilgili becerili, kendine güvenen bireyler olarak yetişmelerine fırsat tanımak ve her Türk çocuğunun; dünü tanınmasını, bu günü öğrenmesini, yarını paylaşarak nitelikli insanlar olarak yetişmelerini sağlamaktır.

3.2 VİZYON

Ortaokul çağındaki her Türk çocuğunu, milletin kültürel, manevi ve demokratik değerlerini benimsemiş, Atatürkçü, bilimsel düşünceyi rehber edinmiş, ruh, beden ve zihin yönünden sağlıklı ve dengeli yetişmiş, doğayı ve çevreyi koruyup geliştiren, dünyanın her yerinde başarılı olacağına inanmış, kendine güveni tam bireyler olarak yetiştirmektir

3.3 TEMEL DEĞERLER VE İLKELER

- Bilimsellik
- Planlılık
- Fırsat Eşitliği
- Sorumluluk duygusu ve kendine güven bilincini kazandıracak
- Eğitimde süreklilik anlayışı,
- Bireysel farkları dikkate almak,
- Doğa ve çevreyi koruma bilinci
- Atatürk ilke ve inkılapları
- Karma eğitim esastır.
- Yöneltilme yapılması esastır.
- Okul aile işbirliği esastır.

TEMA	STRATEJİK AMAÇ	STRATEJİK HEDEFLER
EĞİTİM VE ÖĞRETİMDE KALİTE	-Personel eğitim ve motivasyonunun artırılması.	-Toplam kalite yönetimi ile ilgili personel eğitiminin verilmesi. -Çalışma ortamlarının iyileştirilmesi. -Paylaşım toplantılarının sıklaştırılması.
	-Sosyal ve sportif etkinliklerin özendirilmesi.	-Etkinliklerde özendirici ödüllendirme yollarının geliştirilmesi. -Spor etkinliklerinin artırılması.
	-Öğrencilere üst öğrenimin özendirilmesi.	-Öğretmenler aracılığı meslek tanımlarının verilmesi. -LGS'ye dönük çalışmaların artırılması.
	-Okul çevre veli ilişkilerinin geliştirilmesi.	Veli toplantılarının sıklaştırılması. Öğrencilerle iletişimde velilere rehberlik edilmesi.
	-Ekonomik açıdan yetersiz öğrencilerin eğitim konusunda desteklenmesi.	Çevre kurumlarla iletişime geçilmesi, kişilerin desteğinin alınması.
	Teknolojik donanım eksikliklerinin giderilmesi, kullanım özendirilmesi.	-Bilgisayar, etkileşimli tahta ile eğitim ortamlarının oluşturulması.

3.4 Eylemler

No	Eylem İfadesi	Eylem Sorumlusu	Eylem Tarihi
2.1.1.	Bilimsel, kültürel ve sportif faaliyetlere öğrenciler teşvik edilecektir.	Okul idaresi ve tüm öğretmenler	Eğitim- Öğretim yılı
2.1.2	Bahçede kitap okuma etkinliği yapılacaktır.	Okul idaresi ve tüm öğretmenler	Eğitim- Öğretim yılı
2.1.3	Tarihi ve kültürel yerlerin ziyareti yapılacaktır.	Okul idaresi ve tüm öğretmenler	Eğitim- Öğretim yılı
2.1.4	Eba'nın daha aktif kullanımı sağlanacaktır.	Okul idaresi ve Yabancı dil öğretmeni	Eğitim – Öğretim Yılı
2.1.9	Öğrenciler sportif faaliyetler konusunda desteklenecektir.	Okul idaresi ve Beden eğitimi öğretmeni	Eğitim – Öğretim Yılı
2.1.13	Sınıf Kitaplıklarına her sene yeni kitapların alımı	Okul idaresi	Eğitim – Öğretim Yılı
2.1.15	Öğretmenlerimize Eba kullanımı ve materyal paylaşımı konusunda gerekli destek ve yardım sağlanacaktır.	Okul idaresi ve tüm öğretmenler	Eğitim – Öğretim Yılı

İzleme ve Değerlendirme

İzleme ve değerlendirme süreci kurumsal öğrenmeyi buna bağlı olarak da faaliyetlerin sürekli olarak iyileştirilmesini sağlar.

İzleme ve Değerlendirme Şablonu

TEMA	Eğitim ve Öğretime Erişim							
Okul/Kurum Türü:	Ortaokul							
AMAÇ-1	Öğrencilerin eğitim öğretime etkin katılımlarıyla donanımlı olarak bir üstöğrenime geçişi sağlanacaktır.							
HEDEF-1.1.	Kayıt bölgesinde yer alan öğrencilerin okula devam oranlarının artırılması sağlanacaktır.							
Performans Göstergeleri	Hedefe Etkisi (%)	Plan Dönemi Başlangıç Değeri	2024	2025	2026	2027	2028	
PG 1.1.1 20 gün ve üzeri özürsüz devamsızlık yapan öğrenci oranı (%)	100	10	10	8	4	3	0	
Sorumlu Birim	Müdür Yardımcısı							
Stratejiler	S1 Öğrencilerin devamsızlık nedenleri tespit edilerek devamsızlığa neden olan etmenler tespit edilecektir. S2 Okul rehberlik servisi aracılığı ile sürekli devamsızlık yapan öğrencilerle ve velilerle görüşülerek okul tarafından çözülebilecek sorunların giderilmesi sağlanacaktır. S3 Ailelere devamsızlık mektubu gönderilir.							
Riskler	Öğrencilerin okula devamının sağlanması hususunda okul-aile işbirliğinin yetersiz kalması.							
Maliyet Tahmini	7000							
Tespitler	Öğrenme kayıplarını önlemeye yönelik mekanizmaların yetersiz kalması.							
İhtiyaçlar	Devamsızlığın önlenmesi ve öğrenme kayıplarının giderilmesi için rehberlik sisteminin geliştirilmesi.							

TEMA	Eğitim ve Öğretime Erişim							
Okul/Kurum Türü:	Ortaokul							
AMAÇ-1	Eğitime erişim ve fırsat eşitliği çerçevesinde kayıt bölgesinde yer alan öğrencilerin etkin bir şekilde eğitim-öğretim sürecine dâhil olmaları ve devamları sağlanacaktır.							

HEDEF-1.2.		Öğrencilerin okula uyum sorunlarını ve öğrenme kayıpları önleyici çalışmalar yapılacaktır.						
Performans Göstergeleri		Hedef etkisi	Plan Dönemi Başlangıç Değeri	2024	2025	2026	2027	2028
PG 1.2.1 Destek eğitim odasından yararlanan öğrenci sayısı.		50	2	2	2	2	2	2
PG 1.2.2 Uyum problemi yaşayan öğrencilerle gerçekleştirilen görüşme sayısı		20	6	6	6	6	6	6
PG 1.2.3 Uyum problemi yaşayan öğrencilerin velileri ile gerçekleştirilen görüşme sayısı		30	6	6	6	6	6	6
Sorumlu Birim		Rehberlik Servisi						

Stratejiler		S1. Özel gereksinimli, uyum problem yaşayan, dezavantajlı öğrencilerle düzenli olarak birebir görüşmeler gerçekleştirilecektir. S2. Özel gereksinimli, uyum problem yaşayan, dezavantajlı öğrenci velileri başta olmak üzere gerekli görüldükçe velilerle birebir görüşmeler yapılarak öğrencilerin çok yönlü desteklenmesi sağlanacaktır.
Riskler		Çevresel etkenlere bağlı olarak gelişebilecek sorunlar
Maliyet tahmini		7000
Tespitler		Okulun çevresi sürekli çok katlı yapılanmalardan dolayı çalışmaların sürekliliği önemli
İhtiyaçlar		Ram ile işbirliği içinde yürütülmesi gerekmektedir.

TEMA	Eđitim ve Öğretimde Kalite						
Okul/Kurum Türü:	Ortaokul						
AMAÇ 2	Öğrencilere medeniyetimizin ve insanlığın ortak değerleriyle çağın gereklerine uygun bilgi, beceri, tutum ve davranışlar kazandırılacaktır.						
HEDEF 2.1	Öğrencilerin akademik başarılarını artırmaya yönelik bütüncül çalışmalar yürütülecektir.						
Performans Göstergeleri	Hedef etkisi	Plan Dönemi Başlangıç Deđeri	2024	2025	2026	2027	2028
PG 2.1.1 Matematik dersi yılsonu puanı ortalaması	20	40	55	60	65	70	75
PG 2.1.2 Türkçe dersi yılsonu puanı ortalaması	20	50	50	65	70	70	75
PG 2.1.3 Fen Bilimleri dersi yılsonu puanı ortalaması	20	40	50	55	65	70	75
PG 2.1.4 Sosyal Bilimler dersi yılsonu puanı ortalaması	20	45	65	70	75	75	80
PG 2.1.5 Yabancı dil dersi yılsonu puanı ortalaması	20	40	50	50	60	65	70
Stratejiler	<p>S1 Öğrencilerin kazanım eksiklikleri tespit edilerek destekleme ve yetiştirmekurslarıyla akademik yeterliklerinin artırılması sağlanacaktır.</p> <p>S2. Öğrencilerin genel derslerdeki kazanım eksiklikleri tespit edilerek desteklemeve yetiştirme kurslarıyla akademik yeterliklerinin artırılması sağlanacaktır.</p> <p>S3. Dijital platformlar aracılığıyla öğrencilerin tamamlayıcı ve destekleyici eğitimalmaları sağlanacaktır.</p> <p>S4. DYK 'lara yönelik ders içeriklerine katkı sağlayacak etkinlik, okuma vbaktivitelerin zenginleştirilmesi sağlanacaktır.</p> <p>S5. DYK içerikleri öğrencinin hazır bulunuşluk seviyesi dikkate alınarak hazırlanacaktır.</p>						

Riskler		Eđitim ortamının personel yetersizliđi olması durumunda hijyen sorunu
Maliyet tahmini		80000
Tespitler		Hijyen eđitimin sađlıklı yurütulmesi için önem taşımaktadır
ihitiyaçlar		Hijyen malzemeleri ve personel temini.

TEMA	Eđitim ve Öğretimde Kalite						
Okul/Kurum Türü:	Ortaokul						
AMAÇ 2	Ortaokul kademesinde öğrencilerin kaliteli eğitime erişimleri fırsat eşitliđi temelinde artırılarak bilişsel, duyuşsal ve fiziksel olarak çok yönlü gelişimleri sağlanacak ve temel hayat becerilerini edinmiş öğrenciler yetiştirilecektir.						
HEDEF2.2	Öğrencilerin bilimsel, kültürel, sanatsal, sportif ve toplum hizmeti alanlarında ders dışı etkinliklere katılım oranı artırılacaktır.						
Performans Göstergeleri	Hedef etkisi	Plan Dönemi Başlangıç Deđeri	2024	2025	2026	2027	2028
PG 2.2.1 Okulda bir eğitim ve öğretim döneminde bilimsel, kültürel, sanatsal ve sportif alanlarda en az bir faaliyete katılan öğrenci oranı (%)	50	52	55	60	60	70	72
PG 2.2.2 Bir eğitim ve öğretim yılında en az bir sosyal sorumluluk ve toplum hizmeti çalışmalarına katılan öğrenci oranı (%)	10	11	12	15	16	20	22

PG 2.2.3 Bir eğitim ve öğretim yılında yerel, ulusal ve uluslararası proje, yarışma vb. etkinliklere katılan öğrenci oranı (%)	10	10	10	12	15	15	15
PG 2.2.4 Okulda bir eğitim ve öğretim yılında geleneksel çocuk oyunları alt başlığında en az bir faaliyete katılan öğrenci oranı (%)	5	6	7	8	9	10	12
PG 2.2.5 Öğrenci başına okunan kitap sayısı	25	26	28	30	32	33	34
Stratejiler		<p>S1 Her bir öğrencinin bir kulüp faaliyetinde aktif olarak yer alması sağlanarak kulüp faaliyetlerinin etkinliği artırılabilecektir.</p> <p>S2 Öğrencilerin seviyelerine uygun olarak toplumsal sorunların çözümüne katkı sağlamak ve farkındalık oluşturmak amacıyla afet ve acil durum, çevre, eğitim, spor, kültür ve turizm, sağlık ve sosyal hizmetler alanlarında toplum hizmeti faaliyetlerine katılımları artırılabilecektir.</p> <p>S3 Diğer kurum ve kuruluşlarla iş birliği içerisinde yürütülen bilimsel, sosyal, kültürel, sanatsal ve sportif alanlardaki faaliyetler artırılabilecektir.</p>					
		<p>S4 Okul bahçeleri çocukların geleneksel oyunlarla vakit geçirmelerini sağlayacak ve gelişimlerini destekleyecek şekilde etkin olarak kullanılacaktır</p> <p>S5 E-okul sisteminde bulunan sosyal etkinlik modülünde gerçekleştirilen etkinlikler işlenecektir.</p>					
Riskler		Fiziki ortamın yetersizliği, verim alınamama durumu					
Maliyet tahmini		95000					
Tespitler		Yeterli fiziki ortamın bulunmaması					

İhtiyaçlar	Ayrı bir ders saatinin olması
-------------------	-------------------------------

TEMA	Eğitim ve Öğretimde Kalite						
Okul/Kurum Türü:	Ortaokul						
AMAÇ 2	Velileri de sürece dâhil ederek daha nitelikli bir okul ortamı içinetkin bir okul-aile birliği mekanizması geliştirilecektir.						
HEDEF2.3	Okul-aile birliğini güçlendirecek faaliyetler düzenlenecektir.						
Performans Göstergeleri	Hedef etkisi	Plan Dönemi Başlangıç Değeri	2024	2025	2026	2027	2028
PG 2.3.1 Düzenlenen okul-aile birliği toplantı sayısı	30	3	3	3	3	3	3
PG 2.3.2 Düzenlenen okul-aile birliği toplantılarına katılan veli oranı (%)	30	70	70	75	80	85	90
PG 2.3.3 Veli kurum memnuniyet düzeyi (%)	40	50	65	70	80	90	100
Stratejiler	S1. Okul-aile birliği sistemini işlevsel hale getirmek için velilerin karar sürecinedâhil edilmeleri sağlanacaktır. S2. Okul-aile işbirliğini kuvvetlendirmek amacıyla toplantı dışı sosyal ve kültürel faaliyetler düzenlenerek okul kültürünü benimsemeleri sağlanacaktır. S3. Dönem sonlarında veli kurum memnuniyet anketleri düzenlenerek eksikler ve geliştirilmesi gereken alanlar tespit edilecek, bunlara yönelik gereken önlemler alınacaktır.						
Riskler	Tüm paydaşlara ulaşamama						

Maliyet tahmini		0
Tespitler		Eğitim ve Öğretimde Kalitenin Yetersizliği
İhtiyaçlar		Fiziki ortamın ilgi ve yeteneklere uygun hale getirilmesi

TEMA	Kurumsal Kapasite						
Okul/Kurum Türü:	Ortaokul						
AMAÇ 3	Eğitim ortamlarının fiziki imkânları geliştirilecektir						
HEDEF3.1	Temel eğitimde okulların niteliğini arttıracak uygulamalara ve çalışmalara yer verilmesi sağlanacaktır.						
Performans Göstergeleri	Hedef etkisi	Plan Dönemi Başlangıç Değeri	2024	2025	2026	2027	2028
PG 3.1.1 İyileştirilen fiziki mekân sayısı.	50	5	5	4	2	1	1
PG 3.1.2 Okulda bir eğitim ve öğretim yılında geleneksel çocuk oyunlarına yönelik olarak düzenlenen alan/mekân sayısı.	50	1	1	1	1	1	1
Stratejiler	S1 Fiziki mekânların (derslikler, spor salonu, kütüphaneler, atölyeler vb.) iyileştirilmesi için kamu idareleri, belediyeler ve işverenlerle iş birlikleri yapılacaktır. S2 Okul bahçeleri geleneksel çocuk oyunlarına yönelik olarak düzenlenerek alanlar oluşturulacaktır.						
Riskler	Yeterli ortamın olmaması						

Maliyet tahmini		120000
Tespitler		Fiziki ve maddi kaynakların gerekliliđi
İhtiyaçlar		Fiziki ve maddi kaynakların gerekliliđi

TEMA	Kurumsal Kapasite							
Okul/Kurum Türü:	Ortaokul							
AMAÇ-3	Okulun eğitimin temel ilkeleri doğrultusunda niteliđini arttırmak amacıyla kurumsal kapasite geliştirilecektir.							
HEDEF-3.2	Eđitim ve öğretim sađlıklı ve güvenli bir ortamda gerçekleştirilmesi için okul sađlığı ve güvenliđi geliştirilecektir.							
Performans Göstergeleri		Hedef etkisi	Plan Dönemi Başlangıç Deđeri	2024	2025	2026	2027	2028
PG 3.2.1 Bađımlılıkla mücadele ile ilgili konularda eğitim alan öğrenci ve öğretmen sayısı	Öğrenci Sayısı	15	150	300	400	500	1000	1000
	Veli Sayısı	5	100	200	250	300	350	400
	Öğretmen Sayısı	10	15	20	30	40	45	45
PG 3.2.2 Akran	Öğrenci Sayısı	10	100	750	800	1000	1000	1000

zorbalığı ve siber zorbalıkla ilgili konularda eğitim alan öğretmen, öğrenci ve veli sayısı	Veli Sayısı	5	20	40	50	60	70	80
	Öğretmen Sayısı	10	15	20	35	40	40	45
PG 3.2.3 Sağlıklı beslenme ve obezite ile ilgili konularda verilen eğitim alan öğrenci, öğretmen ve veli sayısı	Öğrenci Sayısı	10	150	500	500	500	500	500
	Veli Sayısı	5	50	100	150	260	370	480
	Öğretmen Sayısı	7	15	20	35	40	40	45
PG 3.2.4 Hijyen, gıda güvenliği, bulaşıcı hastalıklar ile ilgili konularda eğitim verilen eğitim alan öğrenci, öğretmen ve personel sayısı	Öğrenci Sayısı	10	150	500	500	1000	1000	1000
	Personel Sayısı	5	3	3	4	4	5	5
	Öğretmen Sayısı	5	10	20	35	40	40	45
PG 3.2.5 Afet ve acil durum tatbikat sayısı		3	2	2		2	2	2
Stratejiler		<p>S1 Eğitim ortamları iş sağlığı ve güvenliği yönergesine uygun hâle getirilecektir.S2 Öğrenci, öğretmen ve velilerde farkındalık oluşturmak için bağımlılıkla mücadele, akran zorbalığı, siber zorbalık, sağlıklı beslenme ve obezite, hijyen, bulaşıcı hastalıklar ve gıda güvenliği gibi konularda alan uzmanları ile iş birliğinde eğitimler düzenlenecektir.</p> <p>S3 Doğa, insan ve teknoloji kaynaklı (deprem, sel, heyelan, yangın, çığ ve salgınhastalıklar vd.) afetlere karşı gerekli tedbirlerin alınması için çalışmalar yapılacaktır.</p> <p>S4 Doğa, insan ve teknoloji kaynaklı (deprem, sel, heyelan, yangın, çığ ve salgınhastalıklar vd.) konularında alan uzmanları ile iş birliğinde öğretmen ve öğrencilere farkındalık eğitimleri verilecektir.</p> <p>S5 Okulun afet ve acil durum eylem planının güncel tutulması sağlanacaktır.</p>						

Riskler		Olumsuz durumların artması
Maliyet tahmini		120000
Tespitler		Zaman ve imkanların yetersizliği
ihtiyaçlar		Zaman ve mekan düzenlemesi

TEMA	Kurumsal Kapasite
Okul/Kurum Türü:	Ortaokul
AMAÇ-3	Okulun eğitimin temel ilkeleri doğrultusunda niteliğini arttırmak amacıyla kurumsal kapasite geliştirilecektir.
HEDEF-3.3	Kurum personelinin mesleki gelişimlerinin artırılması sağlanacaktır.

Performans Göstergeleri	Hedef etkisi	Plan Dönemi Başlangıç Değeri	2024	2025	2026	2027	2028
PG 3.3.1 Hizmet içi eğitim alan yönetici sayısı	20	3	3	4	4	4	4
PG 3.3.2 Hizmet içi eğitim alan öğretmen sayısı	30	14	20	20	30	30	30
PG 3.3.3 Uzaktan hizmet içi eğitime katılan öğretmen sayısı	20	15	15	20	25	30	30
PG 3.3.4 Ulusal ve uluslararası projelere katılım sağlayan öğretmen sayısı	30	2	3	4	5	6	7
Stratejiler		<p>S1 Okul yöneticilerinin ve öğretmenlerin mesleki gelişim ihtiyaçları tespit edilerek bu ihtiyaçları gidermeye yönelik bir mesleki gelişim planı hazırlanacaktır.</p> <p>S2 Bakanlık, diğer kurum ve kuruluşlarla yapılan iş birlikleri kapsamında yardımcı personelin görev alanı ile ilgili iş başı eğitim almaları sağlanacaktır. S3 Okul öğretmenlerinin alanlarında mesleki gelişimlerini ve öğretmenlik yeterliklerini geliştirmek için mahalli ve merkezi düzeyde eğitim almaları sağlanacaktır.</p> <p>S4 Okul yöneticilerinin ve öğretmenlerin dijital platformlar aracılığıyla verileneğitimlere katılmaları teşvik edilecektir.</p> <p>S5 Okul personelinin motivasyon, iş doyum ve kurumsal bağlılık düzeylerini artıracak çalışmalar yapılacaktır.</p>					
Riskler		İstenilen seviyeye ulaşamama durumu					
Maliyet tahmini		0					

Tespitler		ilgi ve isteğin eksikliği
ihtiyaçlar		Gerekli ilgi ve isteğin uyandırılması için farkındalık oluşturma

4. BÖLÜM

MALİYETLENDİRME

2024-2028 Stratejik Planı Faaliyet/Proje Maliyetlendirme Tablosu

Maliyetlendirme

Stratejik planda belirlenen hedeflerin plan dönemi için tahmini maliyeti tespit edilir. Hedeflere plan döneminden önce erişilmesi öngörülüyorsa, maliyetler daha kısa bir zaman dilimini kapsayabilir.

Tahmini Maliyetler Tablosu'nda gösterilen maliyetler ile tahmin edilen kaynakların uyumlu olması gerekir. Ancak öngörülen kaynakların öngörülen maliyetlerin tahsis edilen kaynakları aşması durumunda hedef ve stratejilerin:

- Daha düşük maliyetli olanları seçilebilir
- Zamanlaması değiştirilebilir, kapsamı küçültülebilir.
- Önceliklendirmeye bazılarında vazgeçilebilir.
- Önceliklendirme yapılırken Millî Eğitim Bakanlığı, İl/İlçe Milli Eğitim Müdürlüğü Stratejik Planları esas alınır.

Tablo25.Tahmini Maliyet Tablosu

	2024	2025	2026	2027	2028	Toplam Maliyet
Amaç1	1000	3000	4000	5000	7000	20000
Hedef1.1	500	1000	1500	2000	2000	7000
Hedef1.2	500	1000	1500	2000	2000	7000
Amaç2	15000	22500	17500	35000	35000	135000
Hedef2.1	5000	10000	15000	20000	30000	80000
Hedef 2.2	10000	15000	20000	25000	25000	95000
Hedef 2.3	0	0	0	0	0	0
Amaç 3	10000	20000	30000	40000	50000	150000
Hedef 3.1	10000	20000	30000	30000	30000	120000

Hedef 3.2	10000	20000	30000	30000	30000	120000
Hedef 3.3	0	0	0	0	0	0
Genel Yönetim Giderleri	20000	30000	40000	40000	40000	170000
TOPLAM	83000	147500	199500	244000	251000	400000

Maliyetlendirme yapılırken ayrıntılı faaliyetler göz önünde bulundurularak hedefe ilişkin tahmini maliyet hesaplanır. Her bir faaliyet/proje belirli bir hedefe yönelik olmalıdır. Herhangi bir hedefle ilişkisi kurulamayan faaliyet/projelere yer verilmemelidir. Hâlihazırda yürütülen veya yürütülmesi planlanan faaliyetler/projeler mutlaka birhedefle ilişkilendirilmelidir.

Stratejik planın maliyeti, amaçların maliyet toplamı ile yılın genel yönetim giderleri toplamına; amaçların maliyeti ise o amaca bağlı hedeflerin maliyet toplamına eşittir.

- Personel giderleri, mal ve hizmet alım giderleri vs. birden fazla hedefle ilişkilendirilmesi durumunda ilgili giderler ağırlandırılarak dağıtılır.
- Herhangi bir hedefe veya faaliyete özgü olmayan, birden çok hedefe veya faaliyete yönelik olan ısınma, elektrik, temizlik ile bakım ve onarım gibi maliyetlere genelyönetim giderleri kapsamında yer verilir.

5. BÖLÜM

İZLEME VE DEĞERLENDİRME

İzleme ve değerlendirme süreci kurumsal öğrenmeyi buna bağlı olarak da faaliyetlerin sürekli olarak iyileştirilmesini sağlar.

Tablo26:İzleme ve Değerlendirme Şablonu

İzleme Değerlendirme Dönemi	Gerçekleştirilme Zamanı	İzleme Değerlendirme Dönemi Süreç Açıklaması	Zaman Kapsamı
Birinci İzleme Değerlendirme Dönemi	Her Yılın Temmuz Ayı İçerisinde	-Performans göstergelerinin 6 aylık gerçekleşme durumlarının ilişkin verilerin toplanması ve konsolide edilmesi. - Göstergelerin gerçekleşme durumları hakkında hazırlanan raporun üst yöneticiye sunulması	Ocak Temmuz Dönemi
İkinci	İzleyen Yılın	-Performans programlarında yer alan	Tüm Yıl

İzleme Değerlendirme Dönemi	Şubat Ayı Sonuna Kadar	performans göstergelerinin yıllık gerçekleşme durumlarının ilişkin verilerin toplanması ve konsolide edilmesi. -Yıl sonu gerçekleşmelerinin, gösterge hedeflerinden sapmaların vesapma nedenlerinde değerlendirilerek gerekli tedbirlerin alınması	
-----------------------------	------------------------	---	--

EKLER:

EK-1 Paydaş Sınıflandırma Matrisi Tabloda yer paydaşların listesi okul/kurumun türüne ve yapısına göre değişkenlik gösterebilir

PAYDAŞLAR	İÇ PAYDAŞLAR	DIŞ PAYDAŞLAR	YARARLANICI		
	Çalışanlar, Birimler	Temel ortak	Stratejik ortak	Tedarikçi	Müşteri, hedef kitle
Millî Eğitim Bakanlığı	√	√	√	√	√
Valilik	0		0	0	0
Millî Eğitim Müdürlüğü Çalışanları	√	√			0
İlçe Millî Eğitim Müdürlükleri		0	√		
Okullar ve Bağlı Kurumlar	0			√	0
Öğretmenler ve Diğer Çalışanlar	√	√			
Öğrenciler ve Veliler			√		√

Sağlık kuruluşları			o						
--------------------	--	--	---	--	--	--	--	--	--

Diğer Kurumlar									o
----------------	--	--	--	--	--	--	--	--	---

Özellektör			√	o			o		
------------	--	--	---	---	--	--	---	--	--

Ek-4 Paydaş Anketleri

Sevgili Öğrencimiz;

- Bu anketin amacı, okul hakkındaki görüşlerinizi toplamaktır.
- Bu anket, kimlik bilgileriniz girilmeden yapılmalıdır.
- Okul hakkındaki görüşlerinizi anket kutuya "X" işareti koyarak nelere düşündüğünüzü öğrenmemize yardımcı olabilirsiniz.
- Anketimize katıldığınız için teşekkür ederiz.

NO	ORTAOKUL ÖĞRENCİLERİ İÇİN KONU BAŞLIKLARI	Kesinlikle Katılıyor%	Katılıyor%	Kararsızım%	Katılmıyorum%	Kesinlikle Katılmıyorum%
02-	Okul temiz ve hijyeniktir.	95	5			
03-	Okulun fiziki koşullarını yeterlidir.	95	5			
04-	Okul, yeni kabul edilen çocuklara uygun desteği sağlar.	100				
05-	Farklı kültürlerden gelen öğrencilerin bu okulda memnuniyetle karşılanacağını düşünüyorum.	90	5	5		
06-	Öğretmenlerime ihtiyaç duyduğumda kolaylıkla görüşebilirim.	90	5	5		
07-	Okul müdürüne ihtiyaç duyduğumda kolaylıkla görüşebilirim.	95	5			
08-	Okul rehberlik servisinden ihtiyaçlarım doğrultusunda faydalanabiliyorum.	95	5			
09-	Okul kişisel hedefler belirlemede ve bu hedeflere ulaşmamda yeterli rehberlik ediyor.	95	5			
10-	Okulumda yer almam için bir çok fırsat var.	100				
11-	Okul bana yeterli ders dışı etkinlik olanakları sunuyor.	85	5	5	5	
12-	Okul kulüpleri amacına uygun şekilde gelişime katkı sağlıyor.	95	5			
13-	Öğretmenlerim sınıfta adil kurallara sahipler ve tarafsızlar.	95	5			
14-	Öğretmenlerim beni daha iyi performans göstermem için teşvik ediyor.	95	5			
15-	Öğretmenlerim derslerin işlenişinde farklı ve ilgi çekici yöntemler kullanır.	90	5	5		
16-	Sınav ve ödevlerin beni değerlendirmek için adil ve yeterli olduğunu düşünüyorum.	100				
17-	Okulda düzenlenen sanatsal ve kültürel faaliyetler yeterlidir.	90	5	5		
18-	Okulda öğrencilerin görüşleri dikkate alınır.	90	5	5		

19-	Okul kantininde yeterli ve sađlıklı yiyecekler var.					
20-	DYK'leri yeterli buluyorum.					

NO	ÖĞRETMENLERİÇİN KONUBAŞLIKLARI	Kesinlikle	Katılıyorum%	Katılıyorum%	Kararsızım%	Katılmıyorum%	Kesinlikle	Katılmıyorum%
		Katılıyorum%	Katılıyorum%	Katılıyorum%	Katılmıyorum%	Katılmıyorum%	Katılmıyorum%	
01-	Okulun misyonu ve vizyonunu tam olarak anlıyorum.	95	5					
02-	Okulda eğitim ve yönetim kalitesi sürekli olarak gelişiyor.	95	5					
03-	Okul temiz ve hijyeniktir.	100						
04-	Okul, öğrencilerin ve personelin güvenliğini sağlamak için uygun güvenlik önlemleri alır.	95	5					
05-	Okul, yeni kabuledilen öğrencilere uygun desteği sağlar.	95	5					
06-	Okulumuz mesleki yeterliliğimi geliştirmek için eğitim fırsatlar sunuyor.	90	5	5				
07-	Okul yönetimimiz öğretmenleri etkin bir şekilde yönlendirir.	90	5	5				
08-	Okulumuz, öğrencilerin öğrenme ilgisini uyandıracak bir öğrenme ortamı oluşturmuştur.	95	5					
09-	Etkili bir öğretmen olmak için ihtiyaç duyduğum kaynaklara erişimim var.	100						
10-	Bana sunulan kaynakları kullanmak için gerekli eğitime sahibim.	100						
11-	Okulumuzun, farklı ihtiyaçları olan öğrencileri desteklemek için etkin bir politikası vardır.	95	5					
12-	Okulumuz müfredat uygulamasını etkin bir şekilde izler.	100						
13-	Okulumuz, velilere uygun etkinlikler düzenlemektedir.	95	5					
14-	Diğer öğretmenlerle işbirliği yaparım.	80	5			15		
15-	Okul personeli arasında dostane bir ilişki sürdürülür.	80			5	15		
16-	Takım ruhumuz ve moralimiz yüksek.	85	5	5	5			
17-	Okulumuza aidiyet hissediyorum.	95	5					

NO	VELİLER İÇİN KONUBAŞLIKLARI	Kesinlikle	Katılıyorum%	Katılıyorum%	Kararsızım%	Katılmıyorum%	Kesinlikle
		Katılıyorum%	Katılıyorum%	Katılıyorum%	Katılmıyorum%	Katılmıyorum%	
01-	Okulun misyonu ve vizyonunu tam olarak anlıyorum.	90	5	5			
02-	Okulda eğitim ve yönetim kalitesi sürekli olarak gelişiyor.	95	5				
03-	Okul temiz ve hijyeniktir.	100					
04-	Okul, öğrencilerin ve personelin güvenliğini sağlamak için uygun güvenlik önlemleri alır.	100					
05-	Okul, yeni kabul edilen öğrencilere uygun desteği sağlar.	95	5				
06-	Okul, çocuğumun okumaya olan ilgisini geliştirmesine yardımcı olabilir.	95	5				
07-	Okul çocuğumun öğrenme ilgisini güçlendiriyor.	95	5				
08-	Okul çocuğumun ahlaki gelişimini teşvik edebilir.	100					
09-	Okulda kullanılan değerlendirme yöntemleri çocuğumun gelişimini tüm yönleriyle anlamama yardımcı oluyor.	90	5	5			
10-	Okul, çocuğumun öğrenme performansı ve gelişimi hakkında beni iyi bilgilendiriyor.	95	5				

11-	Okul çocuđuma duygusal rahatsızlık ve öğrenme güçlükleri ile karşılaştığında yeterli desteđi ve rehberlik sağlar.	100				
12-	Öğretmenlerin benimle iletişim kurma yöntemlerinden memnunum.	100				
13-	Herhangi bir problem durumunda müdür endişelerime cevap veriyor.	100				
14-	Okulda,velilerini ihtiyaçlarına uyguneđitim faaliyetleri düzenlenir.	95	5			
15-	Okul,çocukların gelişiminidesteklemek için velilerle iyibirlişikurur.	100				
16-	Okul,aktif ve likatılımasını teşvikeder.	100				
17-	Okulun veli etkinliklerine aktif olarak katılıyorum.	85	5	5	5	
18-	Bir veli olarak okula aidiyet hissediyorum.	90	5	5		
19-	Çocuđumun ev ödevlerini tamamlamasını sağlarım.	85	5	5	5	
20-	Çocuđumu okumaya teşvik ederim.	80	10	10		
21-	Çocuđumun her gün okula gitmesini sağlarım.	90	10			
22-	Çocuđumun eğitiminde aktifbir ortađım.	85	10	5		

STRATEJİK PLAN ÜST KURULU İMZA SİRKÜSÜ

STRATEJİK PLAN ÜST KURULU			
SIRA NO	ADI SOYADI	GÖREVİ	İMZA
1	Seyithan EKİNCİ	OKUL MÜDÜRÜ	
2	Mehmet Nür YAVUZER	MÜDÜR YARDIMCISI	
3	Pervin ÇETİN	BİLİŞİM ÖĞRETMENİ	
4	Pembegül EKİNCİ	MATEMATİK ÖĞRETMENİ	
4	Figen YALIM	OKUL AİLE BİRLİĞİ BAŞKANI	
5	Zehra ÖZ	OKUL AİLE BİRLİĞİ YÖNETİM KURULU ÜYESİ	



TÜRKİYE YÜZYILI

